



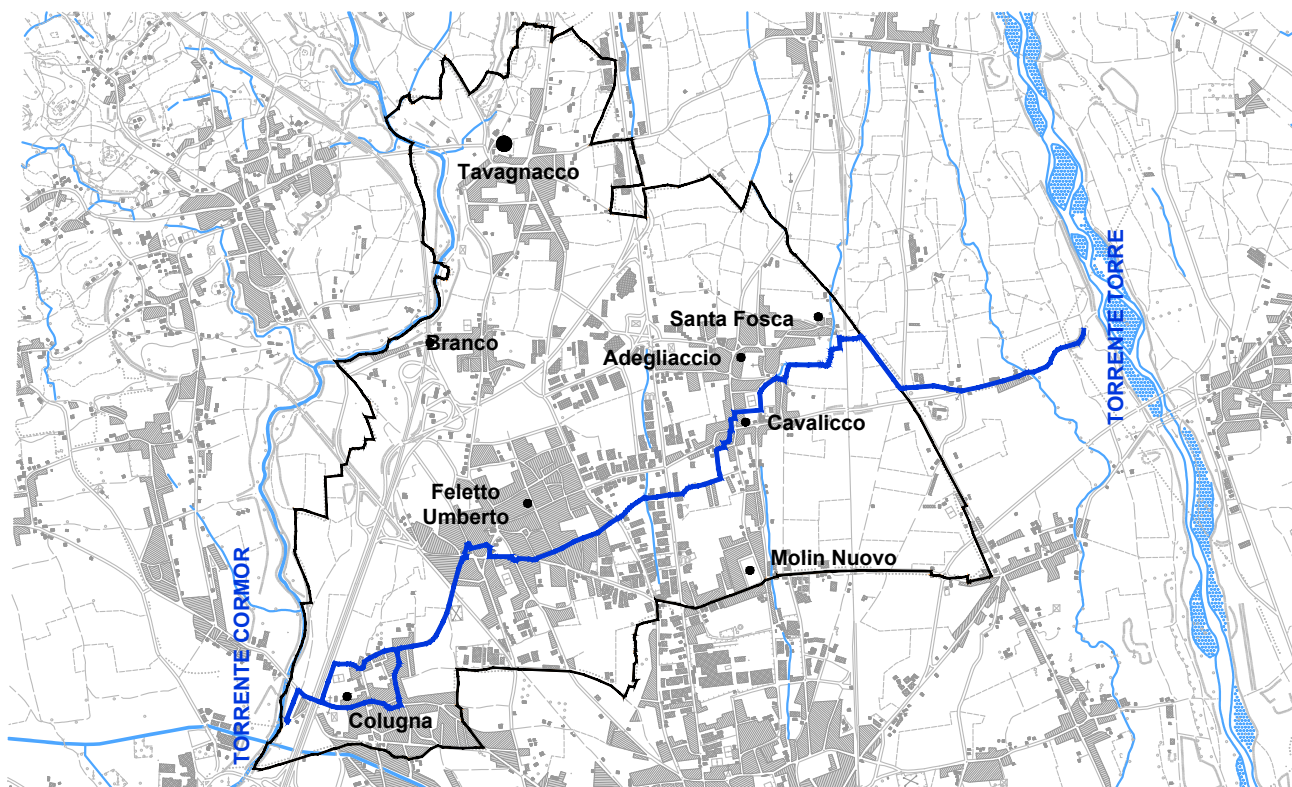
COMUNE DI TAVAGNACCO

PIANO REGOLATORE GENERALE COMUNALE VARIANTE N. 20

Elab. Titolo

P1.1 RELAZIONE ILLUSTRATIVA

Scala



Progettazione

arch. Massimo Fadel

Collaboratori

dott.ssa Rachele Rorato

Aspetti specialistici

Data
Febbraio 2021

rev.	data	motivo

riferimenti	
redatto	BRG
controll.	FLC
archivio	1917_VAR_P1.1_R0.doc

INDICE

PREMESSA	2
1. INQUADRAMENTO E STATO DI FATTO	3
2. L'ASSETTO PROPRIETARIO	10
ASSETTO PROPRIETARIO	10
3. DESCRIZIONE GENERALE DELL'INFRASTRUTTURA DI PROGETTO.....	10
3.1 La ciclabile Cormor-Torre.....	10
3.2 Caratteristiche dei singoli tratti della ciclabile	12
4. LA STRUMENTAZIONE URBANISTICA VIGENTE	19
4.1 La pianificazione territoriale generale: il PRGC	19
4.2 La pianificazione di settore:la rete ciclabile	19
5. OBIETTIVI DELLA VARIANTE	20
6. CONTENUTI DELLA VARIANTE.....	21
6.1 Modifiche Zonizzative	21
6.2 Modifiche Schede dei Piani Attuativi.....	22
6.3 Modifiche Normative	23
7. VERIFICHE URBANISTICHE E REGIME VINCOLISTICO.....	24

PREMESSA

La presente relazione è riferita alla Variante n.20 al PRGC di Tavagnacco, relativa Progetto di Fattibilità tecnica ed economica per la realizzazione di nuova viabilità ciclabile Cormor-Torre.

La Variante inerente la realizzazione di opera pubblica, segue l'accelerazione di procedure definita dal disposto di:

- artt.24 della L.R. 5/2007 *Riforma dell'urbanistica e disciplina dell'attività edilizia e del paesaggio;*
- artt. 11 del D.P.Reg. 20/03/2008 n. 86/Pres. *Regolamento di attuazione della parte 1^ Urbanistica della L.R. 5/2007 "Riforma dell'urbanistica e disciplina dell'attività edilizia e del paesaggio.*

Per l' approvazione della Variante n.20 vigono le procedure di approvazione previste all'art. 63 sexies *Disposizioni per le varianti di livello comunale agli strumenti urbanistici.* della LR. 5/2007.

1. INQUADRAMENTO E STATO DI FATTO

Inquadramento territoriale

Il territorio del comune di Tavagnacco si trova situato sul versante nord della periferia udinese, tra i torrenti Cormôr e Torre, e si estende fino ai primi anfratti morenici, per una superficie complessiva di circa 15,25 chilometri quadrati. L'area di tale comprensorio viene circondata: a nord, dai Comuni di Tricesimo e Reana del Roiale, a nord-ovest da quello di Pagnacco che, con gli avvallamenti del Cormor, ne delimita il confine, a ovest da quelli di Martignacco e Pasian di Prato ed, infine, da sud a est, da quello di Udine. In tale circondario comunale entrano, con Tavagnacco, le frazioni di: Adegliacco, Branco, Cavalicco, Colugna, Feletto Umberto (*sede comunale*), Santa Fosca e tutta quell'ampia parte di Molin Nuovo che si trova collocato sulla sinistra della via Cividina, fino alla borgata cittadina di Godia.

L'area interessata dal tracciato dell'infrastruttura ciclabile in oggetto attraversa trasversalmente (da ovest a est) l'intero territorio comunale, avendo inizio in prossimità del confine occidentale al limite con il comune di Martignacco per concludersi nei pressi del confine orientale, tra Udine e Reana del Roiale in prossimità del borgo di S.Bernardo.

Stato dei luoghi

La pista ciclabile oggetto della presente progettazione attraversa per circa Km 8,25 un territorio con presenza di diverse situazioni insediative in cui il tracciato dell'infrastruttura risulta in parte realizzato, sia pur per tratti non collegati tra loro. I tratti realizzati su sede propria in particolare a Colugna in prossimità e all'interno dell'area sportiva tra Feletto e Colugna, a Feletto su v.Pietro Micca e tra Adegliacco e SantaFosca si alternano a tratti promiscui veicolari e ciclabili, tratti di percorsi promiscui ciclabili e pedonali, tratti di strade bianche e tratturi, in cui la discontinuità sembra essere il tratto prevalente. Il territorio contiguo si presenta in parte edificato più o meno densamente a seconda della prossimità con i centri attraversati, in parte come area coltivate, altre con presenza di frammenti di naturalità o prossimo-naturali in particolare lungo la Roggia, altri in cui la vegetazione ruderale (costituita da rovi, robinia, olmo campestre ailanto, ecc,) intervallate da limitate formazioni prative è l'elemento predominante.

Il tracciato può essere suddiviso in tre ambiti: il primo a partire dal confine comunale con Martignacco in prossimità del T.Cormor lungo la v.Passon fino a Feletto Umberto, il secondo tra Feletto Umberto e Adegliacco attraversando la strada Tresemane SRUD 4 e il terzo da Adegliacco al confine tra Udine e Reana del Roiale sulla via Carbonaria.

Il primo ambito da v.Passon in prossimità del T.Cormor fino a Feletto Umberto si presenta morfologicamente pianeggiante, con presenza di abitati e attrezzature collettive senza soluzione di continuità fino al margine del centro abitato di Colugna, che risulta separato da Feletto Umberto da aree agricole caratterizzate da campi e coltivi.

Il secondo ambito tra Feletto Umberto e Adegliacco si presenta ancora morfologicamente pianeggiante, quasi completamente caratterizzato da abitati e attrezzature collettive fino agli insediamenti commerciali e direzionali sulla Tresemane, sul cui retro sono presenti aree agricole caratterizzate da campi e coltivi fino al centro abitato di Adegliacco che si sviluppa con i suoi insediamenti residenziali e le attrezzature collettive

Il terzo ambito da Adegliacco al confine tra Udine e Reana del Roiale presenta i tratti di maggior naturalità o

prossimo-naturalità in quanto dalla fine del centro abitato si sviluppo lungo il coso della roggia di Udine tra campi e coltivi. Dal punto di vista vegetazionale, gli ambiti non presentano alberature d'alto fusto fatto salvo la vegetazione ripariale lungo roggia e il rio Tresemene e alcuni esemplari isolati o in filare gelsi capitozzati, in particolare nel secondo e terzo ambito.

Ai margini dell'area interessata sono presenti a ovest il parco urbano del Cormor, a est l'insediamento di san Bernardo e il parco del Torre, a nord brani di edilizia residenziale, aree agricole e a sud insediamenti misti produttivi e commerciali.

Descrizione dell'infrastruttura esistente

Il tracciato vede alcune parti già realizzate afferenti:

- un primo tratto a Colugna da incrocio attraversamento SRUD 59 (exSP) di ciclabile esistente bidirezionale in sede propria, con fondo realizzato in conglomerato bituminoso/cls, nuovo ben mantenuto;
- un secondo tratto a Colugna Campo sportivo di pista ciclabile bidirezionale in sede propria con fondo realizzato in congl.bituminoso, medio mantenuto;
- un terzo tratto da Colugna a Feletto Umberto incrocio v. Feletto e v. Cesare Battisti fino ad incrocio tra Carlo Goldoni e v. Alessandro Manzoni di pista ciclabile bidirezionale in sede propria, con fondo in congl. bituminoso medio mantenuto;
- un tratto a Feletto Umberto v.Carlo Goldoni fino incrocio v. Alessandro Manzoni di pista ciclabile bidirezionale in sede propria , con fondo in congl. bituminoso medio mantenuto;
- tratto v. Alessandro Manzoni fino v. Zorutti di pista ciclabile bidirezionale in sede propria , con fondo in congl. bituminoso medio mantenuto;
- tratto su P.za Indipendenza di ciclabile esistente su corsia riservata con fondo in parte in porfido in parte su congl. bituminoso medio mantenuto;
- tratto da incrocio v. Raffaello a v.Pietro Micca percorsi promiscui pedonali e ciclabili monodirezionali(su marciapiede con fondo in congl. colorato medio mantenuto);
- tratto da incrocio v. XXIV Maggio v. Pietro Micca fino a fine v. Pietro Micca pista ciclabile bidirezionale in sede con fondo in congl.bituminoso medio mantenuto;
- ad Adegliacco tratto di percorso interno campo sportivo fino a incrocio v. S. Bernardo e v. Prà d'Attimis sentiero ciclabile con fondo misto congl. bituminoso, ghiaino, eccmedio mantenuto;
- tratto di v. Prà d'Attimis pista ciclabile bidirezionale in sede propria con fondo congl.bituminoso/ghiaia medio mantenuto;
- tratto di percorso ciclabile esistente lungo Roggia di Udine fino Santa Fosca. pista ciclabile bidirezionale in sede propria con fondo sia su strada bianca e congl.bituminoso medio mantenuto.

Sono state realizzate alcune intersezioni ciclabili:

incrocio v. XXIV Maggio - v. Pietro Micca con attraversamento ciclopedonale esistente, fondo in congl. bituminoso,

medio mantenuto;

incrocio v. Pietro Micca -v. Galileo Galilei con attraversamento semaforizzato esistente, fondo congl. bituminoso

medio mantenuto;

-ulteriori intersezioni con segnaletica orizzontale.

In base alle informazioni raccolte in fase progettuale presso gli Enti ed Aziende preposti, i sottoservizi presenti nell'ambito del tracciato ciclabile sono i seguenti:

Sottoservizi / sovrastrutture

Condizioni

Ente/Azienda di gestione

Rete parzialmente presente in aree contermini, rete parzialmente presente lungo i tratti di ciclabile realizzati (v.Colugna, v.Micca, ecc.).

Illuminazione

Comune

Fognaturameteorica

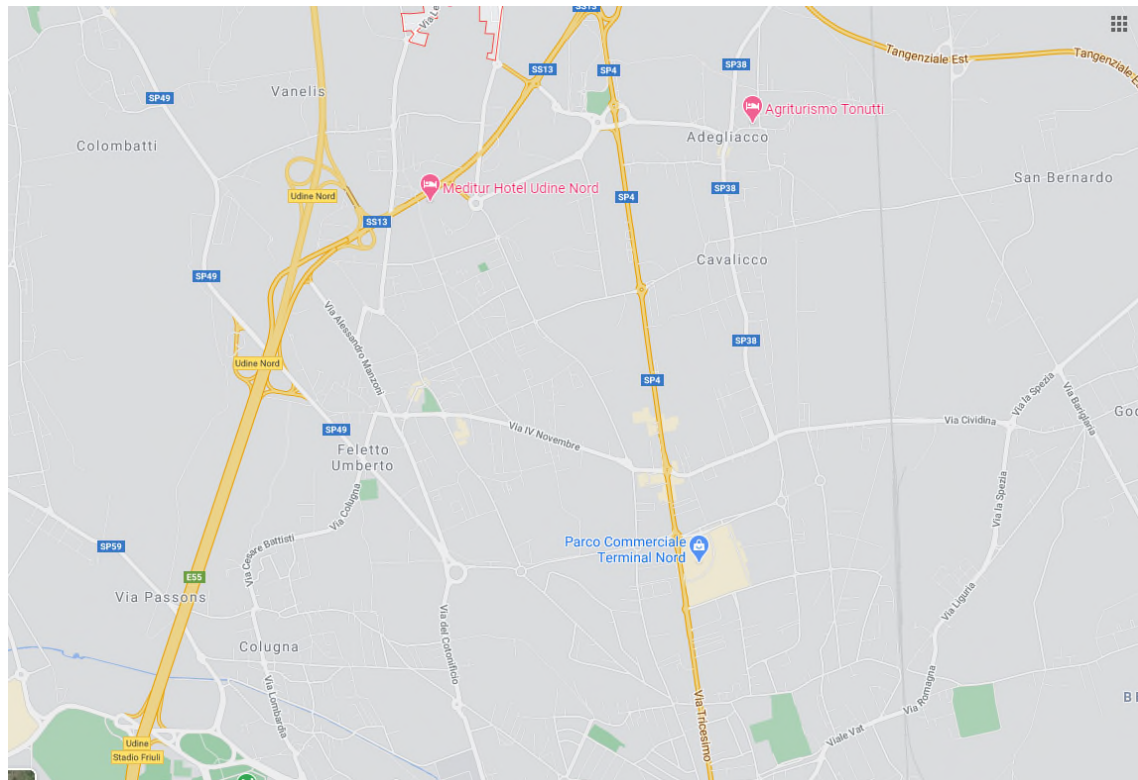
Rete parzialmente presente in aree contermini, rete parzialmente presente lungo i tratti di ciclabile realizzati (v.Colugna, v.Micca, ecc.).

CAFC ,Comune

Linee elettriche aeree e interratae

Rete parzialmente presente in aree contermini, rete non presente lungo i tratti di ciclabile realizzati.

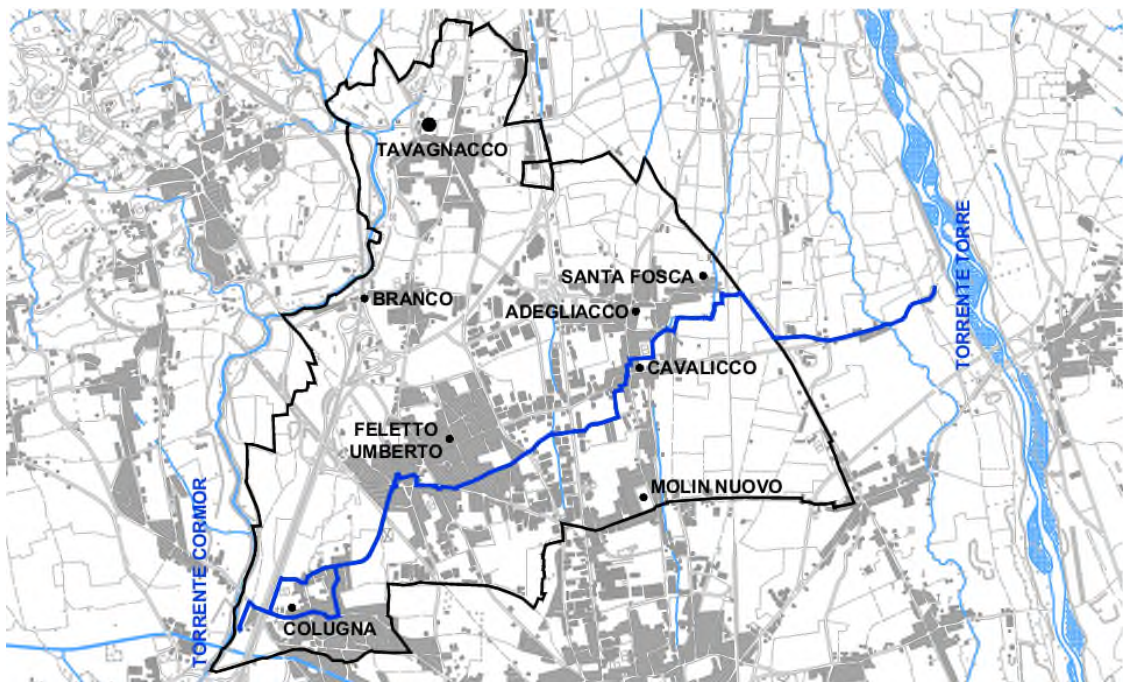
Enel



Inquadramento territoriale



Inquadramento territoriale su ortofoto



Inquadramento territoriale su CTRN







Stato dei luoghi: tratti di infrastruttura esistente

2. L'ASSETTO PROPRIETARIO

ASSETTO PROPRIETARIO

Il Comune di Tavagnacco risulta proprietario di tutta la parte di ciclabile realizzata, oltre che di strade e marciapiedi limitrofi al tracciato, la quota di aree di proprietà pubblica risulta quindi coprire quasi completamente il tracciato di progetto.

Le aree che devono essere espropriate per esigenze legate all'ingombro dell' opera e le aree che devono essere oggetto di occupazione temporanea per la realizzazione dell' opera (lavorazioni e cantieri) sono state individuate catastalmente in sede di progettazione infrastrutturale.

3. DESCRIZIONE GENERALE DELL'INFRASTRUTTURA DI PROGETTO

La proposta progettuale ha come punto qualificante il collegamento tra i due corsi d'acqua storici del T.Cormor e del T.Torre in un quadro integrato di percorsi ciclopedonali nel quadro della realizzazione di disegno territoriale incentrato sulla mobilità sostenibile determinati da:

- Ciclovia Regionale Alpe Adria quale parte costitutiva dalla Rete delle Ciclovie di Interesse Regionale (ReCIR) del FVG;
- dal sistema di piste e percorsi ciclabili quali In@tura a ovest e Ciclabile delle Rogge a est.

Se da una visione d'insieme la ciclovia s'inserisce all'interno di un quadro programmatico di area vasta, la sua specificità consiste nell'avere anche una duplice funzione locale:

- la prima di percorso turistico integrato ai grandi tracciati regionali e locali in grado di connettere i centri che si trovano lungo il tracciato con sottopercorsi dedicati;
- la seconda di connessione casa-lavoro-scuola tra i centri abitati.

3.1 La ciclabile Cormor-Torre

Il progetto prevede in sostanza, la realizzazione di un tracciato ciclabile sicuro, continuo e riconoscibile prevalentemente, ma non esclusivamente, bidirezionale ricavato in parte ai margini della sede stradale e su marciapiedi e in parte sulla sede tramite corsie o tratti in promiscuo, attraverso il completamento e la connessione di tratti di ciclabili esistenti nell'ambito comunale compreso tra i due corsi d'acqua del T.Cormor e del T.Torre.

Ai sensi della normativa tecnica vigente e del CdS la pista è prevista sia a doppio senso di marcia su sede propria separata dalla carreggiata stradale mediante delle cordonate - per tratti di limitata lunghezza possono essere ricavate sezioni di larghezza ridotta - sia su sede promiscua veicolare-ciclabile o promiscua pedonale-

ciclabile, ovvero all'interno di strutture pubbliche afferenti parchi di quartiere, aree per lo sport e il tempo libero. sono infine previsti tratti su strade non asfaltate (sterrati agricoli/forestali) dedicati.

La continuità del tracciato viene garantita, oltre che dalla connessione fisico-funzionale tra i tratti esistenti anche dalla soluzione delle intersezioni con la viabilità veicolare, in particolare in corrispondenza dell'intersezione con la strada Tresemene su cui viene previsto un attraversamento semaforizzato con isola centrale. Altre intersezioni di rilievo riguardano Colugna, tramite rotatoria in progetto, l'attraversamento di via Mazzini e P.zza Indipendenza a Feletto Umberto, l'attraversamento dell'area centrale di Adegliacco e la connessione dell'area del Mulino alla ciclabile sulla Roggia di Udine.

3.2 Caratteristiche dei singoli tratti della ciclabile

Le caratteristiche dei tratti e delle intersezioni vengono codificate e tabellate secondo lo schema di seguito riportato.

COD	localizzazione limiti intervento	materiale di fondo E	stato E	classificazione infrastruttura di progetto	descrizione intervento di progetto
-----	----------------------------------	----------------------	---------	--	------------------------------------

AMBITO 1 Tratti da 1 a 11

Il primo ambito vede la partenza del tracciato in prossimità del Parco del Cormor all'altezza di v.Passons e la sovrapposizione con la ciclovia Alpe Adria oltre che con il percorso in@tura per proseguire fino all'area centrale di Feletto e arrivare su v.Micca.

T01	Inizio v.Passon fino a incrocio tra v.Passon ex SP59	congl.bituminoso	medio mantenuto	strada basso traffico (e)	tratto promiscuo ciclabile e veicolare su strada a basso traffico mantenimento fondo + integrazione segnaletica
P01	Attraversamento ex SP59	-	-	attraversamento ciclopedonale semaforizzato (y3)	realizzazione di attraversamento ciclopedonale a raso con semaforizzazione (intervento già finanziato) su strada esistente + integrazione segnaletica
T02	Da incrocio attraversamento ex SP59 fino fine ciclabile esistente	congl.bituminoso/cl s	nuovo ben mantenuto	pista ciclabile bidirezionale in sede propria (a2)E	trattodi pista ciclabile bidirezionale esistente mantenimento fondo
T03	Da fine ciclabile fino inizio zona 20	banchina erbosa +alberi	-	pista ciclabile su sede propria (a2)	realizzazione di tratto di pista ciclabile bidirezionale in sede propria fondo congl.bituminoso+realizzazione e segnaletica acquisiz/esproprio e spostamento n.2 pali illuminazione
P02.1	Rotatoria su v.Giuseppe Verdi	congl.bituminoso	ben mantenuto	rotatoria (y2)E	integrazione segnaletica attraversamento
T04	Da v. Giuseppe Verdi fino a incrocio v. Giuseppe Verdi e v.Chiavris	congl.bituminoso	medio mantenuto	zona 20 (f)	tratto promiscuo ciclabile e veicolare su zona 20 su sede stradale esistente+ integrazione segnaletica
P02.2	Rotatoria allungata v. Verdi v.Battisti e v. Chiavris	congl.bituminoso	ben mantenuto	rotatoria (y2)E	integrazione segnaletica attraversamento
T05	Incrocio v. Giuseppe Verdi e v. Chiavris fino a incrocio v. Feletto e v. Rovigo	congl.bituminoso	medio mantenuto	zona 30 (f)	tratto promiscuo ciclabile e veicolare su zona 30 su sede stradale esistente mantenimento fondo+ integrazione segnaletica
T06	Incrocio v. Feletto e v. Rovigo fino a	-	-	zona 30 (f)	tratto promiscuo ciclabile e veicolare su strada a zona 30

	incrocio tra v. Feletto e v. Cesare Battisti				+ integrazione segnaletica
P03	Incrocio v. Feletto e v. Cesare Battisti	congl.bituminoso	medio mantenuto	nuova rotatoria (y2)	realizzazione di nuova rotatoria stradale nuovo fondo fluorescente perimetrale +integrazione segnaletica.
T07.1 anello	Da v. Damiano Chiesa fino ciclabile esistente Incrocio tra v. Cesare Battisti e v. Feletto	congl. bituminoso	medio mantenuto	da raccordo con pista ciclabile a sezione ridotta esistente su sede propria (a1) breve in promiscuo veicolare e ciclabile su strada zona 30 (f)E	trattodi pista ciclabile esistente su sede propria fondo congl. bituminoso + integrazione segnaletica per attraversamento; tratto in promiscuo veicolare e ciclabile fino strada zona 30 esistente
T07.2 anello	Da ciclabile campo sportivo lungo v. Damiano Chiesa	congl.bituminoso	medio mantenuto	zona 30 (f)	tratto promiscuo ciclabile e veicolare su strada a zona 30 + integrazione segnaletica
P03.1 attrav.	Incrocio v. Cesare Battistiv.Damiano Chiesa e v. della Chiesa	congl.bituminoso	medio mantenuto	attraversamento ciclopedonale (y)E	integrazione segnaletica attraversamento
T07.3 anello	Campo sportivo Colugna	congl.bituminoso	medio mantenuto	pista ciclabile bidirezionale in sede propria (a2)E	tratto di pista ciclabile bidirezionale in sede propria esistente +integrazione segnaletica
T08.1	Incrocio v. Feletto e v. Cesare Battisti fino ad incrocio tra Carlo Goldoni e v. Alessandro Manzoni	congl. bituminoso	medio mantenuto	pista ciclabile bidirezionale in sede propria (a2)E completare ultimo tratto fino incrocio	trattodi pista ciclabile bidirezionale esistente mantenimento fondo congl.bituminoso/cls
P04.1	Incrocio v. Colugna e v.Cormor	congl.bituminoso	medio mantenuto	attraversamento ciclopedonale (y)E	Integrazione segnaletica attraversamento
P04.2	Incrocio v.Cormor e v.Goldoni	congl.bituminoso	medio mantenuto	attraversamento ciclopedonale (y)E	Integrazione segnaletica attraversamento
T08.2	v.Carlo Goldoni fino incrocio v. Alessandro Manzoni	congl.bituminoso	medio mantenuto	pista ciclabile bidirezionale in sede propria (a2)E	tratto di pista ciclabile bidirezionale esistente mantenimento fondo congl. bituminoso/cls+ integrazione segnaletica
T08.3	Tratto v. Alessandro Manzoni fino	cemento	medio mantenuto	percorso ciclopedonale su sede	tratto promiscuo ciclopedonale (tratto) con mantenimento fondo cls+

	v.Zorutti			propria (a2)E	integrazione segnaletica
P04.3	Attraversamento v. Alessandro Manzoni su v.Zorutti	congl.bituminoso	medio mantenuto	attraversamento o ciclopedonale (y)	integrazione segnaletica attraversamento e moderazione velocità
T09	Da v. Zorutti fino a Piazza Unità d'Italia	congl.bituminoso	medio mantenuto	strada basso traffico divieto transito veicoli residenti e autorizzati Fbis(b)	tratto promiscuo ciclabile e veicolare su strada interna + integrazione segnaletica
P04.4	Attraversamento Piazza Unità d'Italia	congl.bituminoso	medio mantenuto	attraversamento o ciclopedonale (y)	integrazione segnaletica attraversamento
T10.1	Tratto Piazza Unita d'Italia fino ex asilo	porfido	-	percorso ciclopedonale separato(a6)	realizzazione di tratto ciclopedonale promiscuo su marciapiede esistente in porfido con allargamento dello stesso e soppressione n.2-3 stalli
T10.2	Da Piazza Unita entro area ex asilo	erboso	-	percorso ciclopedonale separato(a6)	realizzazione di tratto ciclopedonale separato su sedime ex asilo e di percorso pe, demolizione con ricostruzione muretto di recinzione per circa m 90 e realizzazione nuovo fondo in porfido
T10.3	Da area ex asilo fino a rotatoria v. Mazzini	congl.bituminoso	-	corsia ciclabile bidirezionale (a4)	realizzazione di pista ciclabile su corsia riservata in luogo degli stalli di parcheggio (soppressione 17 stalli)
P05.1	Attraversamento v. Mazzini	congl.bituminoso	medio mantenuto	attraversamento o ciclopedonale (y)	segnaletica attraversamento
P05.2	Attraversamento rotatoria v. Mazzini v.Udine	congl.bituminoso	medio mantenuto	attraversamento o ciclopedonale (y)	segnaletica attraversamento
T10.4	Da Piazza Unita d'Italia incrocio v.Mazzinifino a piazza Indipendenza di fronte municipio	porfido	medio mantenuto	percorso ciclopedonale promiscuo(a6)	realizzazione di tratto ciclopedonale promiscuo su marciapiede in porfido esistente
P05.3	Attraversamentoop.z a Indipendenza presso Municipio	congl.bituminoso	medio mantenuto	attraversamento o ciclopedonale (y)E	integrazione segnaletica attraversamento
T10.5	P.za Indipendenza	porfido	medio	percorso	tratto ciclopedonale

	ultimo tratto		mantenuto	ciclopedonale promiscuo(a6) E	promiscuo su marciapiede in porfido esistente
P05.4	Incrocio v. Raffaello con v.Pietro Micca	congl.bituminoso	medio mantenuto	attraversamento ciclopedonale (y)E	integrazione segnaletica attraversamento
T11.1	Da incrocio v. Raffaello a v.Pietro Micca primo tratto	congl. colorato	medio mantenuto	percorso ciclopedonale promiscuo monodirezionali su marciapiede (a5)	tratto eventuale sistemazione fondo congl. colorato + integrazione segnaletica attraversamento
P05.5	Incrocio v. XXIV Maggio v. Pietro Micca	congl.bituminoso	medio mantenuto	attraversamento ciclopedonale (y)E	nessun intervento
T11.2	Da incrocio v. XXIV Maggio v. Pietro Micca fino a fine v. Pietro Micca	congl.bituminoso	medio mantenuto	pista ciclabile bidirezionale in sede propria (a2)E	tratto di pista ciclabile bidirezionale esistente mantenimento fondo congl.bituminoso/cls
P06	Attraversamento v.Galileo Galilei	congl.bituminoso	medio mantenuto	attraversamento ciclopedonale semaforizzato (y3)E	attraversamento ciclopedonale a raso semaforizzato esistente integrazione segnaletica

AMBITO 2 Tratti da 12 a 18

L'ambito successivo va dalla fine di via P.Micca porta all'area della zona commerciale della Tresemane e quindi all'area centrale di Adegliacco e prosegue fino a v.Pra' d'Attimis.

T12	Da v. Galileo Galilei fino a v. Nazionale	ghiaia terra	usurato	strada F-bis (b)	stabilizzazione fondo strada rurale esistente a traffico limitato integrazione con nuove alberature
P07	Attraversamento exSP4 v. Nazionale	congl.bituminoso	medio mantenuto	attraversamento con isola spartitraffico/salvagente tra le corsie semaforizzato (y6)	realizzazione attraversamento con isola spartitraffico/salvagente tra le corsie con impianto APL (attraversamento pedonale luminoso) e segnaletica lampeggiante a terra, fondo in conglomerato fluorescente
T13.1	Da Attraversamento SP4 a fine area concessionaria	congl.bituminoso	usurato	pista ciclabile bidirezionale in sede propria (a2)	realizzazione tratto di pista ciclabile bidirezionale in sede propria fondo congl. bituminoso

					acquisizione/esproprio area privata
T13.2	Da fine area concessionaria a fine strada bianca	terra	usurato	strada F-bis (b)	realizzazione di tratto ciclopedonale su strada a traffico limitato sistemazione fondo in stabilizzato+ segnaletica acquisizione/esproprio e realizzazione fosso scolmatore con integrazione con nuove alberature
T13.3	Da fine strada bianca a fine v. I Maggio	congl.bituminoso	medio mantenuto	strada a basso traffico(e)	tratto promiscuo ciclabile e veicolare su strada a basso traffico mantenimento fondo congl.bituminoso+segnaletica
P08	Incrocio v. I Maggio e v. Giovanni Verga	congl. bituminoso	medio mantenuto	attraversamento ciclopedonale (y)E su strada e su marciapiede esistente	realizzazione segnaletica attraversamento
T14	v. Giovanni Verga fino incrocio v. Sottovilla	congl. bituminoso	-	percorso promiscuo ciclabile e veicolare e percorso su strada a senso unico escluso bici Ebis (f3)	realizzazione di tratto promiscuo ciclabile e veicolare bidirezionale con ipotesi senso unico escluso bici su v. G.Verga+ segnaletica ultimo tratto promiscuo ciclopedonale su marciapiede in porfido
P09	Incrocio v. Giovanni Verga e v. Sottovilla	congl. bituminoso	medio mantenuto	attraversamento ciclopedonale (y) su strada e su marciapiede esistente	realizzazione segnaletica attraversamento
T15	v. Sottovilla fino Centro civico/Posta	congl.bituminoso	usurato	percorsi promiscui pedonali e ciclabili monodirezionali su marciapiede (a5)	realizzazione tratto promiscuo ciclopedonale su marciapiede in porfido su v. Sottovilla con soppressione parziale o ridisegno stalli mantenimento fondo congl. bituminoso + realizzazione segnaletica.
P09.1	Attraversamentov.Sottovilla	congl.bituminoso	medio mantenuto	attraversamento ciclopedonale (y) su strada e su marciapiede esistente	realizzazione attraversamento con segnaletica in prossimità del parcheggio (soppressione n.1 stallo)
T16.1	Da Centro civico/Posta fino a parcheggio	erboso	-	pista ciclabile su sede propria (a2)	realizzazione di tratto di pista ciclabile bidirezionale

					in sede propria su sedime del giardino comunale con demolizione con ricostruzione muretto recinzione per circa m 35-40 e realizzazione nuovo fondo in porfido
T16.2	Da parcheggio Centro civico/Posta fino v. Dante Alighieri	porfido	medio mantenuto	percorsi promiscui pedonali e ciclabili su marciapiede esistente (a5+a5) monodirezionali	tratto promiscuo pedonale e ciclabile su marciapiede in porfido esistente integrazione segnaletica
P10	Attraversamento v. Dante Alighieri con v. Centrale v. Molin Nuovo	congl. bituminoso	medio mantenuto	attraversamento ciclopedonale (y)E	integrazione segnaletica attraversamento
T17.1	Da v. Dante Alighieri a strada accesso e parcheggio ATER	porfido+congl. bituminoso	medio mantenuto	percorsi promiscui ciclabili e veicolari su strada esistente oppure proposta zona 30 (f)	tratto promiscuo ciclabile e veicolare (su strada) monodirezionali+segnaletica mantenimento fondo e integrazione segnaletica
P11	Attraversamento	congl. bituminoso	medio mantenuto	attraversamento ciclopedonale (y)	integrazione segnaletica attraversamento
T17.2	Da strada accesso e parcheggio ATER a giardino proprietà privata	congl. bituminoso	medio mantenuto	percorsi promiscui ciclabili e veicolari su strada esistente a basso traffico (e)	tratto promiscuo ciclabile e veicolare (su strada) monodirezionali+segnaletica mantenimento fondo
T17.3	Attraversamento giardino proprietà privata fini muro in pietra	erboso	-	pista ciclabile su sede propria (a2)	realizzazione di pista ciclabile bidirezionale in sede propria acquisizione/esproprio sedime di giardino privato fino muro in pietra nuovo fondo in stabilizzato oppure in bitumato
T18	Percorso interno campo sportivo fino a incrocio v. S. Bernardo e v. Prà d'Attimis	misto congl. bituminoso ghiaio, ecc	medio mantenuto	sentiero ciclabile (d)E	tatto di sentiero ciclabile mantenimento fondo misto bitumato
P12	incrocio v. S. Bernardo e v. Prà d'Attimis Primo tratto v. Prà d'Attimis	-	-	attraversamento ciclopedonale (y) con doppia segnaletica oppure acquisizione/esproprio mapp.580 e realizzazione tratto ciclabile bidirezionale (a2)	realizzazione di attraversamento ciclopedonale a raso su strada esistente con moderazione velocità e segnaletica di attraversamento oppure acquisizione/esproprio e spostamento pali illuminazione demolizione con ricostruzione muretto di recinzione

AMBITO 3 Tratti da 18 a 21

L'ambito finale a nord-est di Adegliacco da S.Fosca arriva fino al confine con Reana del Rojale e Udine in direzione di S. Bernardo.

T19.1	Secondo tratto v. Prà d'Attimis	congl.bituminoso/ghiaia	medio mantenuto	pista ciclabile bidirezionale in sede propria (a2)E	realizzazione tratto di pista ciclabile bidirezionale in sede propria fino inizio ciclabile esistente lungo Roggia di Udine
T19.2	Percorso ciclabile esistente lungo Roggia di Udine fino Santa Fosca	tratti strada bianca e congl.bituminoso	mediomantenuto	pista ciclabile bidirezionale in sede propria (a2)E	pista ciclabile bidirezionale esistente in sede propria lungo Roggia di Udine mantenimento fondo misto e realizzazione tornantino di raccordo tra ciclabile e strada sottopasso
P13	Sottopasso ferroviario	congl. bituminoso	-	sottopasso ferroviario esistente (w2)E	realizzazione breve tratto di raccordo con mantenimento fondo congl. bituminoso e segnaletica
T20	Da Santa Fosca fino al termine della strada asfaltata	congl.bituminoso	medio mantenuto	strada a basso traffico (e)	tratto promiscuo ciclabile e veicolare su strada a basso traffico con segnaletica mantenimento fondo in congl. bituminoso
T21	Da Santa Fosca tratto non asfaltato fino ad incrocio tra v. Santa Fosca e v. Carbonaria	ghiaia terra	usurato	strada F-bis (b)	realizzazione tratto di itinerario ciclopedonale su strada a traffico limitato + segnaletica sistemazione fondo in stabilizzato e alberatura

4. LA STRUMENTAZIONE URBANISTICA VIGENTE

4.1 La pianificazione territoriale generale: il PRGC

Il Comune di Tavagnacco è dotato di Piano Regolatore Generale denominato Nuovo PRGC Approvato con delibera di C.C. n. 75 del 18.12.2009; B.U.R. n. 27 del 07.07.2010, successivamente sono state redatte delle varianti parziali, è attualmente in vigore la Variante n. 15 Adottata con delibera di C.C. n.25 del 16.05.2019; approvata con delibera di C.C. n. 36 del 25.07.2019; B.U.R. n. 33 del 14.08.2019, seguita Variante n.16 al PRGC - relativa al Piano Attuativo Comunale di iniziativa privata "Zona H2 - Ex Ambito C" - adottata con delibera di C.C. n.21 del 16.04.2020; approvato con delibera di C.C. n.51 del 02.09.2020, B.U.R. n.40 del 30.09.2020.

Una specificazione della Zonizzazione e della corrispondente Normativa di Attuazione del PRGC vigente sono di seguito riportate.

4.2 La pianificazione di settore: la rete ciclabile

La proposta progettuale ha come punto qualificante il collegamento tra la ciclabile che in parte coincide con il tracciato della Ciclovia Regionale Alpe Adria nel quadro della realizzazione di disegno territoriale incentrato sulla mobilità sostenibile e trova nella "Rete delle Ciclovie di Interesse Regionale (ReCIR) del FVG e il sistema delle cicloviste sovralocali.

Se da una visione d'insieme la ciclovia s'inserisce all'interno di un quadro programmatico di area vasta, la sua specificità consiste nell'avere anche una duplice funzione locale:

- la prima di percorso turistico integrato ai tracciati regionali e sovralocali, in grado di connettere i centri che si trovano lungo il tracciato con sottopercorsi dedicati;
- la seconda di connessione casa scuola e lavoro tra i centri e i poli attrattori scolastici di servizio e commerciali-produttivi.

L'opera in oggetto risulta quindi inserirsi in un quadro condiviso e fatto proprio dall'amministrazione come risposta alle richieste avanzate da amministratori, da operatori economici e da cittadini di dotare il territorio di un'efficace collegamento tra i centri tramite modalità leggera, alternativa e complementare alla modalità veicolare privata.

5. OBIETTIVI DELLA VARIANTE

L'obiettivo della presente Variante n. 20 al P.R.G.C. di Tavagnacco è definire il quadro della compatibilità urbanistica per il Progetto di Fattibilità tecnica ed economica per la Realizzazione di nuova viabilità ciclabile Torre Cormor. Come detto, il progetto prevede in sostanza, la realizzazione di un tracciato ciclabile sicuro, continuo e riconoscibile prevalentemente, ma non esclusivamente, bidirezionale ricavato in parte ai margini della sede stradale e su marciapiedi e in parte sulla sede tramite corsie o tratti in promiscuo, attraverso il completamento e la connessione di tratti di ciclabili esistenti nell'ambito comunale compreso tra i due corsi d'acqua del T.Cormor e del T.Torre.

Per la piena conformità delle opere risulta necessario l'inserimento di una variante puntuale al vigente PRGC a seguito delle definizioni progettuali, in quanto l'attuale destinazione d'uso dell'infrastruttura risulta essere per alcuni tratti interessata da zone residenziali e servizi, agricole, ecc.)

Obiettivo della Variante n.20 al PRGC di Tavagnaccoè quindi realizzare la piena conformità tra le opere in progetto, di cui sopra e l'assetto zonizzativo e normativo della strumentazione urbanistica.

6. CONTENUTI DELLA VARIANTE

La Variante n.20 al P.R.G.C. di Tavagnacco si inserisce con modifiche zonizzative puntuali in un quadro pianificatorio, riguardante l'opera infrastrutturale in oggetto, ormai consolidato e 'storicizzato' nella strumentazione urbanistica generale comunale sia di livello strutturale, sia di livello operativo, come evidenziato dagli elaborati di Piano.

6.1 Modifiche Zonizzative

La Variante n. 20 al P.R.G.C. di Tavagnacco non modifica l'assetto complessivo dello strumento urbanistico generale vigente, ma ne specifica le modalità attuative, apportando modifiche zonizzative di dettaglio.

Di seguito si riporta il quadro delle modifiche stesse.

ZONIZZAZIONE

INSERIMENTO TRATTI DI CICLABILE

n. modifica id.	Località	Destinazione PRGC Vigente	Destinazione VAR.20	Superficie(mq) o sviluppo lineare (m)
1	Colugna (V.Verdi)	E4.1	Pista ciclabile Viabilità Pubblica	mq 210 m 84,0
2	Feletto Umberto (ex asilo)	Sm	Pista ciclabile Viabilità Pubblica	mq 180,0 m 72,0
3.1	Feletto Umberto (da v.Galilei a V.Croce)	Pista ciclabile su VQ entro ambito AL3	Pista ciclabile (traslazione da pista su VQ AL3 a pista su Viabilità Pubblica AL2)	mq 690,0 m 276,0
3.2	Feletto Umberto (da Strada Tresemane a v.I° Maggio)	E4.2 Elementi vegetazionali da conservare	Viabilità Pubblica Elementi vegetazionali da conservare	mq 1.212 m 202,0
4	S.Fosca (v.Pra' d'Attimis)	Viabilità Pubblica	Pista ciclabile Viabilità Pubblica	mq 162,5 m 65,0
5	S.Fosca (sottopasso ferroviario)	E.4.2 aree agricole di reperimento per la realizzazione di connessioni ecologiche e la rigenerazione di ecosistema + visuali da tutelare	Pista ciclabile Viabilità Pubblica	mq 50,0 m 20,0

Per le tavole grafiche di riferimento si rimanda ai seguenti elaborati:

Elab. P1.2 ELABORATI GRAFICI DI VARIANTE PUNTUALE

6.2 Modifiche Schede dei Piani Attuativi

Relativamente alle Schede di Piani attuativi vengono modificate le schede AL2 e AL3 ambiti del loisir (Feletto Umberto), con integrazione delle note relative ai CRITERI PROGETTUALI inserendo la dicitura:

- localizzazione indicativa del tracciato della Pista ciclabile.

6.3 Modifiche Normative

Relativamente agli aspetti normativi, si riporta di seguito gli artt. relativi alla ciclabilità che non vengono modificati dalla presente Variante.

Capo 5 - SISTEMA DELLA MOBILITA'

Art. 46 - Rete viaria:

A- DEFINIZIONE Sono le aree destinate alla viabilità veicolare e pedonale ed alle piste ciclabili, sia esistenti che di progetto, nonché alle funzioni ad esse connesse, comprendono gli elementi stradali (carreggiate, banchine, marciapiedi, parcheggi, aiuole spartitraffico, nodi stradali, ecc.) e gli spazi laterali connessi al corpo stradale (fossi, ecc.), nonché le aree per l'allargamento delle viabilità esistenti e per la creazione di nuove viabilità.

B - OBIETTIVI DI PROGETTO In coerenza con il piano del traffico, inserimento di elementi per una "mobilità sostenibile", incremento e progetto di una rete integrata di connessioni ciclabili che unisca i parchi e giardini pubblici, i luoghi delle centralità e si estenda al di fuori dei confini comunali in un'ottica intercomunale

C - DESTINAZIONI D'USO Tali zone sono vincolate alla conservazione, all'ampliamento ed alla creazione di spazi pubblici per la circolazione e la sosta dei veicoli e delle persone nonché per le funzioni ad essi connesse⁹⁵.

D - STRUMENTI DI ATTUAZIONE Intervento diretto E - INDICI E PARAMETRI URBANISTICI ED EDILIZI Il Piano indica il solo assetto strutturale del sistema viabilistico; l'indicazione grafica contenuta nelle planimetrie della zonizzazione pertanto ha valore di massima fino all'approvazione dei progetti esecutivi, da redigere nel rispetto delle norme vigenti relative alle caratteristiche geometriche e costruttive, entro le fasce di rispetto stradale così come indicate nelle planimetrie della zonizzazione. Il Piano individua inoltre, con la dizione "campo di determinazione della viabilità di progetto", le direttrici viarie e i punti della viabilità urbana che richiedono interventi ritenuti prioritari e strategici. Nelle planimetrie della zonizzazione tali zone individuano l'ambito territoriale entro il quale i progetti esecutivi definiranno gli elementi stradali. A seguito dell'approvazione del progetto esecutivo, le aree che non verranno incluse in tali elementi saranno associate alla zona omogenea contermina. Le intersezioni, gli accessi carrai nonché la disciplina delle aree destinate alla viabilità dovranno essere conformi alle norme del Codice della Strada.

Art. 49 - Piste ciclabili e percorsi ciclopedonali

Le tavole di Piano riportano sia le piste ciclabili in sede propria esistenti e di progetto che i percorsi di collegamento su strada e indicano il percorso di massima della viabilità stessa che dovrà essere definita con apposito progetto esecutivo. In tali aree non è ammessa l'edificazione, sono ammesse solamente opere infrastrutturali e di arredo. Tali tracciati sono da considerare attrezzature pubbliche e di uso pubblico ai sensi dell'art. 36 delle presenti norme. La localizzazione delle piste sulle tavole di piano ha valore indicativo.

7. VERIFICHE URBANISTICHE E REGIME VINCOLISTICO

Verifica Piano Struttura e Obiettivi e Strategie

La Variante n.20 al PRGC non apporta modifiche alla rappresentazione grafica del Piano Struttura – Elementi invariati e gradi di flessibilità del PRGC vigente, altresì PRGC non apporta modifiche a Obiettivi e Strategie di Piano.

Verifica Standard e CIRTM

A seguito delle modifiche zonizzative apportate dalla Variante si rileva che la dotazione di Servizi e attrezzature collettive ai fini del calcolo degli standard sostanzialmente rimane invariata.

A livello comunale la somma di tutti i servizi (acquisiti, non soggetti ad esproprio e da acquisire) risulta sufficiente a soddisfare la richiesta derivante dal calcolo della Capacità Insediativa Residenziale Teorica Massima calcolata.

Il calcolo C.I.R.T.M. alla Variante n.20 fa riferimento al calcolo della C.I.R.T.M. indicato nel PRGC Vigente (Variante Generale) in quanto le modifiche zonizzative non hanno incrementato le aree edificabili.

Verifica Consumo di suolo

Con riferimento al passaggio dal PRGC Vigente (Variante n. 16) alla Variante n.20, il saldo tra aree edificabili e non edificabili rimane invariato.

Vincoli Paesaggistici

La Variante in oggetto interessa beni paesaggistici di cui sopra relativamente a:

art.142 lett c) i fiumi, i torrenti, i corsi d'acqua iscritti negli elenchi previsti dal testo unico delle disposizioni di legge sulle acque ed impianti elettrici, approvato con regio decreto 11 dicembre 1933, n. 1775, e le relative sponde o piedi degli argini per una fascia di 150 metri ciascuna;

Nello specifico:

- Torrente Cormor iscritto nell'elenco al n.513
- Rio Tresemane, corso d'acqua pubblico iscritto nell'elenco al n.680

Inoltre sono presenti

Beni paesaggistici: beni dichiarati di notevole interesse pubblico e ulteriori contesti Comuni di Udine, Campoformido, Palmanova, Pradamano, Reana del Rojale, Tavagnacco, S. Maria la Longa, Pozzuolo del Friuli, Mortegliano, Pavia di Udine, Bicinicco. Zona delle rogge:

- Roggia di Udine.

Vincoli idraulici

- L'ambito di variante è in parte interessato dalla zona di pericolosità idraulica P1 - Pericolosità idraulica bassa, come definita dal Piano Stralcio per l'Assetto Idrogeologico dei Bacini Regionali (PAIR).

Aree naturali protette

- È presente l'Area Di Rilevante Interesse Ambientale del T.Cormor (ARIA n.44).